

# 府中市郷土の森博物館 年 報

第 39 号（令和 6 年度）

**府中市郷土の森博物館**

令和 7 年 9 月

# 府中市郷土の森博物館概要

## 1 略年譜

年 月 日	事項
昭和 43. 4. 5	前身の府中市立郷土館開館
62. 4. 3	府中市郷土の森落成記念式典挙行
62. 4. 4	府中市郷土の森一般公開
平成元 .12.16	移動天文観測車「ペガサス」製作
5. 5. 1	財団法人府中文化振興財団設立
13. 3.25	名称を府中市郷土の森博物館とする
15. 2.15	詩人村野四郎記念館開設
18. 3.24	(財) 府中文化興財団が平成 18～22 年度(第 1 期)の指定管理者となる
20. 4. 2	常設展示室リニューアル第 1 期オープン
21. 3.25	常設展示室リニューアル第 2 期オープン
23. 4. 1	公益財団法人となる。平成 23 年度～27 年度(第 2 期)の指定管理者となる
25. 7	常設展示室リニューアル第 3 期再開着工[～26.9]
26.10. 3	常設展示室リニューアル第 3 期オープン
28. 4. 1	公益財団法人府中文化振興財団と株式会社五藤光学研究所による府中市郷土の森博物館運営グループが、平成 28～39 年度(第 3 期)の指定管理者となる。
30. 5. 2	プラネタリウム・天文展示コーナーリニューアルオープン
令和 2. 3. 3	新型コロナウイルス感染拡大防止のため、休館[～2.6.1]
2.10. 1	特定天井改修のため、常設展示室・企画展示室・特別展示室休室[～4.3.31]
3. 4.25	新型コロナウイルス感染拡大防止のため、休館[～3.5.31]
5. 9. 4	本館の大規模改修のため、本館休館[～6.7.19](うち 3.4～5.31 は全館休館)
6. 8. 10	府中市制施行 70 周年記念特別展「鳥満員! 昆虫レストラン」[～6.9.29]
6. 12. 7	府中市制施行 70 周年記念特別展馬場大門のケヤキ並木国天然記念物指定 100 周年記念特別展「武蔵府中のケヤキ並木」[～7.1.13]
7. 1. 25	府中市制施行 70 周年記念特別展「古代たまの寺とみほとけ」[～7.3.9]

## 2 職員

### ■公益財団法人府中文化振興財団

理事長 古森寛樹

館 長 深澤靖幸(考古)

副館長 田中博幸

#### ・学芸係

係長 佐藤智敬(民俗)

主任 花木知子(歴史)

係員 石澤茉衣子(考古)・荒一能(民俗)・中村武史(自然)

#### ・庶務係

係長 田中博幸

係員 酒井明子・柏直揮・富田真人

### ■株式会社五藤光学研究所

#### ・天文企画・交流係

マネジャー 小林則子(天文)

マネジャー代理 塚田小扶里(天文)

係員 上野アイ子(天文)・相澤南美(天文)・村井太一(天文)・鈴木麻菜美(総務)・小林善紹

# 事業報告

令和 5 年度に引き続き、本館雄大規模改修が行われ、5 年 9 月 4 日～6 年 7 月 19 日は本館を休館とし、3 月 4 日～5 月 31 日は全館を休館した。

これに伴い、本館の展示・プラネタリウム投映、教育普及等は休止とし、園内施設で実施したほか、市内商業施設等でのアウトリーチ活動を展開した。

## 1 資料の収集・保管

### 1-1 収集

資料名	受入先	性質
■歴史		
甲冑・馬具 2 点	中村正義	寄贈
一〇〇式司令部偵察機尾翼 1 点	戸井田和義	寄贈
木造大日如来坐像他 一式	人見氏子中	寄贈
鹿島田家文書 一式	鹿島田多替子	寄託
大國魂神社文書Ⅱ 一式	猿渡昌盛	寄託
武蔵府中六社詣 1 点	往来物倶楽部	購入
天然記念物調査報告書 2 1 点	司書房	購入
天然記念物調査報告書 4 1 点	アゲイン	購入
小金井桜絵葉書 10 点	永森書店	購入
紙芝居 新田義貞 1 点	永森書店	購入
東京府史蹟 1 点	古本屋えんどう	購入
東京国府名蹟誌 1 点	泰成堂書店	購入

### ■民俗

太鼓・子供神輿 3 点	中村正義	寄贈
乗馬用(競馬式)鞍、鞭等 16 点	伊藤久美子	寄贈
五月人形 26 点	下村盛章	寄贈
元禄 4 年銘石経塔 1 点	田中郁雄	寄贈
8 ミリカメラ他 5 点	森 友彊	寄贈
諸念佛記他 4 点	工藤貴子	寄贈
ふれあい会館定礎資料 一式	ふるさと文化財課	移管
グリーンプラザ定礎資料 一式	ふるさと文化財課	移管
西部出張所改築工事完成記念銘板 1 点	ふるさと文化財課	移管

### ■大賀

大賀一郎博士色紙 1 点	小倉 純	寄贈
--------------	------	----

### 1-2 古文書史料の撮影、デジタル化

「本宿小野宮内藤治右衛門家文書」等 2,953 コマの撮影を行った。

### 1-3 保存環境調査・くん蒸

収蔵資料の保存環境を良好に保つため、年 3 回の保存環

境調査（加害生物調査・空中浮遊菌類調査・空中浮遊塵埃数調査）を実施した。また、受入資料のくん蒸を行った。

## 2 展 示

### 2 - 1 常設展示

本館常設展示は開館以来「武蔵府中の歴史と自然」をテーマにコーナー設定をしてきたが、平成 17（2005）年度に基本設計を作成し、以後段階的に更新工事を実施した。平成 19 年度に「くらやみ祭」、平成 20 年度に「こども歴史街道」「体験ステーション」の各コーナーと企画展示室の新設工事を行った。その後、財政的な理由から計画は凍結したが、平成 25～26 年度には実施設計修正版を作成した。26 年 4 月より工事を開始し、10 月 4 日基幹展示として「ムラのはじまり」「古代国府の誕生」「国府から府中へ」「宿場のにぎわい」「変りゆく府中」「都市と緑と」の 6 コーナーがオープンし、国府・宿場・くらやみ祭を三本柱とする常設展示室のリニューアルが完了している。

### 2 - 2 特別展

全て府中市制 70 周年記念事業として行った。

#### ■鳥満員！昆虫レストラン

会期：8/10～9/29 47 日間

会場：本館 1 階特別展示室

観覧料：無料 観覧者：20,928 名 担当：中村武史

内容：身近な生態系における食物連鎖をテーマに、昆虫と野鳥の生活戦略にスポットを当て、食う者、食われる者の視点で紹介した。

展示構成：はじめに 虫と鳥はごはんつながり 導入部 市街地の昆虫メニュー A. 河原の昆虫メニュー B. 雑木林の昆虫メニュー C. のぞいてみよう 鳥満員！昆虫レストラン D. 外国の昆虫メニュー E. 多摩川の猛者たち  
展示資料：約 160 点

#### ■武蔵府中のケヤキ並木

会期：12/7～1/13 25 日間

会場：本館 1 階特別展示室

観覧料：無料 観覧者：2,843 名 担当：深澤靖幸

内容：馬場大門のケヤキ並木国天然記念物指定 100 周年を記念してその永い歴史をひもといた。

展示構成：Prologue. 馬場大門のケヤキ並木とは 1. 馬場大門のケヤキ並木はいつできた？ 2. 江戸時代の姿をさぐる 3. 馬場は何をすところ？ 4. ケヤキ並木を守る 5. ケヤキ並木とともに Epilogue. 未来へつづく ケヤキ道 Column1. ケヤキだけじゃない！ Column2. ケヤキ並木をあくる Column3. ケヤキってどんな木？ Column4. 画家たちが描いたケヤキ並木  
展示資料：約 80 点

#### ■古代たまの寺とみほとけ

会期：1/25～3/9 43 日間

会場：本館 1 階特別展示室

観覧料：無料 観覧者：19,162 名 担当：石澤茉衣子  
内容：府中を含む古代多磨郡で仏教が広まった過程をさぐった。

展示構成：prologue 仏教伝来～その時「たま」は 1. 古代たまをとらえる 2. たまに仏教伝来 3. 国の華たる国分寺 4. たまに広まる仏の教え 5. 古代から中世へ  
epilogue 古代たまと仏教

展示資料：144 件 303 点

関連事業：特別講演会 ①国府のなかの寺と堂 講師：深澤靖幸 日時：2/23 14:00～16:00 参加費：300 円 参加者：79 名 ②国分寺造営前後の仏教受容 講師：依田亮一氏（国分寺市教育委員会）日時：3/1 14:00～16:00 参加費：300 円 参加者：75 名

### 2 - 3 復元建物展示

#### ■カイクとくらしのむかしの農家

会期：6/1～3/30 256 日間 会場：旧河内家住宅

観覧料：無料 観覧者：48,428 名 担当：荒一能

内容：明治時代末から大正時代の現・府中市域における養蚕の様子と人々のくらしや、旧河内家住宅に施された養蚕のためのリフォームについて紹介した。

展示構成：1. カイクと養蚕 2. カイク用のリフォーム 3. カイクとくらす 展示資料：6 件 19 点

### 2 - 4 企画展

#### ■戦いと争い

会期：9/14～10/27 41 日間

会場：本館 2 階企画展示室 観覧料：無料

観覧者：4,254 名 担当：花木知子

内容：府中が舞台となった合戦や江戸時代の村同士の論争、およびアジア太平洋戦争下の府中を紹介し、人はなぜ戦（闘）うのかを考えた。

展示構成：はじめに 1. 東国を手に入れろ！！天皇の血統と国府 2. 府中が軍事拠点に！！合戦と高安寺、六所宮 3. 争いは暮らしの中に！！利益をめぐる攻防 4. 世界の荒波の中で！！自立・自衛と侵略 おわりに  
展示資料：58 件 101 点

#### ■ちょっとむかしのくらし その 6

会期：12/14～3/16 77 日間

会場：本館 2 階企画展示室

観覧料：無料 観覧者：13,900 名 担当：荒一能

内容：かつては日常生活で当たり前前に使用されていたのに、いまではみなくなった道具を取り上げ、くらしの変遷をたどれるようにした。6 回目となる本年度は、清潔を保つための道具について小特集コーナーを設けた。

展示構成：1. 台所の変化 2. 衣類のお手入れ 3. ちょっとむかしのリビング 4. キレイなくらし  
展示資料：31 点

### 2 - 5 歳時記展

内容：常設展示室内や復元建築物内で季節感ある展示を

行った。

担当：佐藤智敬・博物館ボランティア民俗資料整理班

①七夕かざり 会期：6/30～7/7 7日間

会場：ふるさと体験館

②むかしの夏のくらし 会期：7/20～9/12 48日間

会場：旧河内家住宅・本館2階常設展示室

③田んぼのかかし 会期：9/10～9/29 20日間

会場：園内水田

④中秋の名月 会期：9/14～9/17 4日間

会場：旧河内家住宅・本館1階エントランスホール

⑤十三夜 会期：10/11～10/14 4日間

会場：旧河内家住宅・本館1階エントランスホール

⑥お正月の縁起物&消防のむかし

会期：12/7～1/30 39日間 会場：本館2階常設展示室

⑦正月かざり 12/28～1/7 4日間

会場：正門前

⑧マユダマかざり 会期：1/12～1/19 7日間

会場：旧河内家住宅

⑨ひな人形 会期：2/8～3/13 32日間

会場：旧島田家住宅・旧郵便取扱所・本館2階常設展示室

## 2-6 ミニ展・限定公開

### ■府中市清水が丘遺跡でみつかった！ダイズで装飾された土器

会期：7/20～9/29 65日間

会場：本館1階エントランスホール 担当：石澤茉衣子

内容：府中市清水が丘遺跡で出土した深鉢形土器について、中央大学考古学研究室ほかの研究成果を基にダイズを用いた装飾について紹介した。

### ■府中市制施行70周年記念 府中市の70年

会期：8/3～3/30 205日間

会場：本館2階企画展示室前 担当：佐藤智敬

内容：府中市制70周年を記念して、70年の府中市の歩みを館蔵資料や写真で紹介した。

### ■古代たまとを襲った大地震（桑都日本遺産センター八王子博物館連携事業）

会期：10/5～3/9 130日間

会場：本館1階特別展示室前

担当：石澤茉衣子

内容：武蔵国は、元慶2（878）年の大地震によって甚大な被害を受けたとされ、その復旧用の瓦の生産地である御殿山窯跡群と、供給先である武蔵国府跡・武蔵国分寺跡で出土した資料を展示した。

### ■限定公開「古代の暦」

会期：11/2～12/26 43日間

会場：本館2階常設展示室 担当：石澤茉衣子

内容：東京都の文化財ウィークの時期にあわせて、古代の暦が記された漆紙文書を含む、武蔵台遺跡23号住居跡出土品を展示した。

## 2-7 秘蔵のひとしな

内容：本館改修工事にともない、大会議室前に新設された展示ケースで、普段展示することの少ない〈秘蔵〉されがちな資料を紹介した。

会場：本館1階大会議室前

観覧料：無料

担当：深澤靖幸

No.1 多賀城跡の古瓦・No.2「応永十九年」の鰐口

会期：7/20～9/26 62日間

No.3 万里の長城の磚・No.4 続縄文時代の土器

会期：9/27～11/29 56日間

No.5 花鳥図の染付皿・No.6 柿右衛門様式の色絵皿

会期：11/30～1/23 38日間

No.7 法隆寺の軒丸瓦・No.8 平安宮で使われた緑釉瓦

会期：1/24～3/28 59日間

No.9 鍋島青磁捻り刻み文皿・No.10 鍋島染付霞に花樹図皿

会期：3/29～3/30 2日間 [次年度継続]

## 2-8 復元建築物内の展示

旧府中尋常高等小学校：「教科書にみる教育の歩み」「昔の小学校」

旧府中町役場：「町役場の新築と大正時代の府中」等

旧島田家住宅：「府中の町並みと島田家住宅」等

旧田中家住宅：「行在所になった府中の大店」等

## 2-9 詩人村野四郎記念館

担当：花木知子

常設展示：村野四郎の生涯と作品

## 3 教育普及

### 3-1 講座事業

■歴史講座 担当：花木知子

—歴史散歩（市内巡見）

講師：当館学芸員

日程：5/18・5/26 全2回

内容：5/18…旧本宿用水・四谷用水を歩く

5/26…府中の古墳を巡る

受講料：400円 参加者：計48名

—武蔵府中の歴史講座 ～寺社から探る府中～

講師：当館学芸員 日程：9/28～2/22 全6回

内容：佐藤智敬（府中の寺社総覧）、深澤靖幸（中世の高安寺）、花木知子（六所宮からみる江戸時代）、佐藤智敬（屋敷神から神社への変遷）、荒一能（変化する鎮守祭礼）、石澤茉衣子（古代国府と伝事）

会場：本館1階大会議室

受講料：6回通し1,500円 参加者：計489名

■自然講座 担当：中村武史

—自然観察会

講師：自然観察指導員・NPO法人多摩川センター・府中野鳥クラブ・中村武史

日程：5/12、10/20、1/26 全3回  
 会場：園内・市内  
 受講料：300円 参加者：計45名  
 ー親子自然講座 カブトムシの標本づくり教室  
 講師：平岡正之氏  
 日程：7/27 会場：本館1階大会議室  
 受講料：2,000円 参加者：30名  
 ー親子自然観察会 サマーナイトいきものツアー  
 講師：NPO法人多摩川センター  
 日程：7/28 会場：園内  
 受講料：500円 参加者：70名  
 ー自然講座 多摩川の環境変化と水辺の生きものスター  
 講師：中村武史・NPO法人多摩川センター  
 日程：11/29～12/14 全4回  
 会場：園内・市内  
 受講料：1,500円 参加者：83名

■古文書講座 担当：花木知子

ーⅠ初級講座「史料に見る江戸時代の府中」  
 講師：久保貴子氏 日程：6/12～2/26 18回実施  
 会場：大会議室・旧田中家住宅 会員：27名  
 受講料：5,000円 参加者：計378名  
 ーⅡ中級講座  
 講師：花木知子 日程：6/12～3/12 18回実施  
 会場：本館1階大会議室・旧田中家住宅 会員：13名  
 受講料：5,000円 対象：初級講座修了者  
 参加者：計230名

## 3-2 体験学習事業

■こめっこクラブ 担当：佐藤智敬

協力者：越智弘一氏・博物館ボランティア体験学習班  
 日程：6/2～1/12 15回実施  
 会場：園内・ふるさと体験館  
 会員：38名（サポーター47名） 参加者：計684名  
 参加費：会員3,000円、サポーター1,500円

■体験館事業〈体験〉 担当：荒一能

参加者計：1,920名  
 日程：6/2～3/30 会場：ふるさと体験館  
 ーあしなかつくり  
 講師：風祭武氏  
 実施回数：1回  
 参加費：1,000円 参加者：1名  
 ーあじさい工房  
 講師：吉田チエ子氏・吉野いずみ氏・臨時職員  
 実施回数：全2回  
 参加費：400円 参加者：計69名  
 ー梅まつり手づくり工房  
 講師：吉野いずみ氏  
 実施回数：全2回  
 参加費：300～500円 参加者：計86名  
 ーお手玉づくり教室  
 講師：小林勝子氏

実施回数：3回  
 参加費：400円 参加者：計14名  
 ー郷土の森の押し花教室  
 講師：吉田チエ子氏  
 実施回数：夏編1回、秋冬編1回、お雛様づくり1回、  
 初春編1回  
 参加費：500～1,200円 参加者：計23名  
 ー折り紙教室  
 講師：前川淳氏  
 実施回数：通常編4回、中級編1回  
 参加費：通常編無料、中級編300円 参加者：計128名  
 ー風車づくり  
 講師：臨時職員  
 実施回数：全4回  
 参加費：200円 参加者：計56名  
 ーかんたん笛づくり教室  
 講師：ザ・フェービオン  
 実施回数：全5回  
 参加費：500円 参加者：計145名  
 ー草木染め体験  
 講師：吉野いずみ氏  
 実施回数：全2回  
 参加費：1,000円 参加者：計33名  
 ークリスマスリースづくり  
 講師：吉田チエ子氏  
 実施回数：1回  
 参加費：1,000円 参加者：10名  
 ーゲームボードづくり  
 講師：吉田三千夫氏・吉野いずみ氏  
 実施回数：全2回  
 参加費：500円 参加者：計43名  
 ーゴムスタンプを彫ろう  
 講師：吉田三千夫氏  
 実施回数：全7回  
 参加費：300円 参加者：計36名  
 ー自然活用工作（バードコール・コインバンクづくり）  
 講師：吉野いずみ氏  
 実施回数：全2回  
 参加費：500円 参加者：計15名  
 ーしめかざり教室  
 講師：前村幸廣氏・風祭武氏  
 実施回数：全2回  
 参加費：1,500円 参加者：計40名  
 ー竹かご編み体験  
 講師：関田徹也氏  
 実施回数：全2回 参加費：3,000円 参加者：計10名  
 ー竹とんぼ教室  
 講師：吉田三千夫氏  
 実施回数：全3回 参加費：200円 参加者：計23名  
 ーはたおり教室  
 講師：吉野いずみ氏  
 実施回数：コースター1回、マフラー1回  
 参加費：コースター1,000円、マフラー1,500円  
 参加者：計21名

#### ーベーゴマ体験

講師：東京ベーゴマキャンプ

実施回数：全 6 回 中止：4 回

参加費：無料 参加者：計 261 名

#### ーまつぼっくりのクマさんづくり

講師：臨時職員

実施回数：全 2 回

参加費：200 円 参加者：計 41 名

#### ーマユで作る曼珠沙華

講師：吉野いずみ氏

実施回数：1 回

参加費：1,000 円 参加者：計 22 名

#### ー曼珠沙華工房

講師：吉野いずみ氏

実施回数：1 回

参加費：300 ～ 500 円 参加者：計 27 名

#### ー昔遊びをしよう

講師：博物館ボランティア体験学習班

実施回数：全 10 回

参加費：無料 参加者：計 376 名

#### ーわら細工クラブ

講師：前村幸廣氏・高宮紀子氏・風祭武氏

実施回数：全 23 回

参加費：1,500 円 会員：404 名

#### ーわらぞうり教室

講師：風祭武氏

実施回数：全 6 回

参加費：1,000 円 参加者：計 24 名

#### ーわらのカメづくり教室

講師：吉野いずみ氏

実施回数：1 回

参加費：1,000 円 参加者：12 名

#### ■体験館事業〈実演〉 担当：荒一能

見学者計：2,630 名

会場：ふるさと体験館 見学料：無料

#### ー円座製作実演

講師：風祭武氏

実施回数：全 2 回 見学者：計 650 名

#### ー鍛冶屋実演

講師：関田徹也氏

実施回数：全 6 回 見学者：計 1,200 名

#### ー竹細工実演

講師：関田徹也氏

実施回数：全 5 回 見学者：計 780 名

#### ■縄文土器を作ろう 担当：石澤茉衣子

日程：8/3 会場：本館 1 階体験学習室

参加費：500 円 参加者：15 名

#### ■出張！博物館体験〈体験〉 担当：荒一能

日程：4/7 ～ 5/26 [前年度から継続]

会場：ミッテン府中 参加者計：647 名

内容：本館の大規模改修に伴う完全休館期間の土日祝、ミッテン府中と協力し、イベントスペースにてイベントを実施。

#### ー押し花教室

講師：吉田チエ子氏

実施回数：全 2 回

参加費：1,000 円 参加者：計 18 名

#### ーお手玉づくり教室

講師：小林勝子氏

実施回数：1 回

参加費：400 円 参加者：10 名

#### ー折り紙教室

講師：前川淳氏

実施回数：全 2 回

参加費：無料 参加者：計 62 名

#### ー風車づくり

講師：臨時職員

実施回数：全 3 回

参加費：200 円 参加者：計 78 名

#### ーかんたん笛づくり教室

講師：ザ・フェービオン

実施回数：1 回

参加費：500 円 参加者：14 名

#### ーゴムスタンプを彫ろう

講師：吉田三千夫氏

実施回数：1 回

参加費：300 円 参加者：2 名

#### ー竹とんぼ教室

講師：吉田三千夫氏

実施回数：1 回

参加費：200 円 参加者：8 名

#### ー博物館の資料にさわろう

講師：臨時職員

実施回数：全 2 回

参加費：無料 参加者：計 408 名

#### ーまつぼっくりのクマさんづくり

講師：臨時職員

実施回数：1 回

参加費：200 円 参加者：25 名

#### ーマユの工作

講師：吉野いずみ氏

実施回数：1 回

参加費：300 円 参加者：12 名

#### ーわらぞうり教室

講師：風祭武氏

実施回数：全 2 回

参加費：1,000 円 参加者：計 10 名

#### ■出張！博物館体験〈実演〉 担当：荒一能

日程：5/4・6 見学者計：700 名 会場：ミッテン府中

#### ー竹細工実演

講師：関田徹也氏

実施回数：全 2 回 見学者：計 700 名

### 3 - 3 公演・園内事業

#### ■森のお話会 担当：花木知子

話者：十べえお話の会

一月例会（昔話・民話）

日程：第2（土）全10回実施

会場：旧越智家住宅・旧田中家住宅 参加費：無料

参加者：計233名

一月例会（紙芝居）

日程：第4（土）全10回実施

会場：旧郵便取扱所脇

参加費：無料 参加者：計241名

一夏の特別会 ～怖い？不思議？世界のお話特集

日程：8/24 会場：旧田中家住宅

参加費：大人300円、子供150円 参加者：計35名

## ■府中市施行70周年記念郷土の森あじさいまつり

主担当：柏直揮

共催：府中市 後援：府中市観光協会・武蔵府中商工会議所

会期：6/1～7/7 32日間 入場者：61,399名

一アジサイ展

日程：6/1～7/7

一お茶室で特別呈茶

日程：6月中の土・日 実施回数：全10回

参加費：600円 参加者：計140名

一俳句募集

実施期間：6/1～7/7 投句数：計140句

選者：榎本達氏（俳人協会会員）

一あじさい工房

3-2 参照

一武蔵国府太鼓演奏会

日程：6/9 実施回数：全2回

会場：旧郵便取扱所前 協力：翔駒会

一職人芸（あめ細工、べっこう飴）

日程：期間中の土日

会場：本館前 協力：小島政美氏

一伝統の大道芸 猿まわし

日程：6/1～6/16、6/25～7/2（不定期、月曜日を除く）

会場：本館前芝生広場 協力：猿芸工房

一\博物館スタッフが選ぶ\あじさいフォトコンテスト

日程：あじさいまつり開催期間中 32日間

延べ作品：147件

一ミニプラネタリウム「今夜の星空と夏番組予告編」

4-2 参照

## ■府中市施行70周年記念郷土の森曼珠沙華まつり

主担当：柏直揮

共催：府中市 後援：府中市観光協会・武蔵府中商工会議所

会期：9/14～10/6 23日間 入場者：34,171名

一俳句募集

実施期間：曼珠沙華まつり開催期間中 投句数：計142句

選者：榎本達氏（俳人協会会員）

一曼珠沙華工房

3-2 参照

一マユで作る曼珠沙華

3-2 参照

一職人芸（あめ細工、べっこう飴）

日程：期間中の土日

会場：本館前軒下 協力：小島政美氏

一伝統の大道芸 猿まわし

日程：9/19～10/6（不定期）

会場：本館前芝生広場 協力：猿芸工房

一曼珠沙華まつりフォトコンテスト

日程：曼珠沙華まつり開催期間中 23日間

延べ作品：207件

## ■府中市施行70周年記念郷土の森梅まつり

主担当：柏直揮

共催：府中市 後援：府中市観光協会・武蔵府中商工会議所

会期：2/1～3/9 30日間 入場者：74,040名

一梅園ライトアップ

日程：2/15・16・22～24 全5日

一ボランティアによる星空観望会

4-2 参照

一ナイトプラネタリウム

4-2 参照

一お茶室で呈茶

日程：2/1・2・8～10・12～15・22、3/1・2

実施回数：全24回 参加費：500円

参加者：計418名

一野点茶会

日程：2/11～24 実施回数：全4回

参加費：600円 参加者：計444名

一俳句募集

実施期間：2/1～3/3 投句数：計376句

選者：榎本達氏（俳人協会会員）

一古民家探検ツアー

日程：期間中の土曜日 実施回数：全6回

会場：園内 参加費：無料 参加者：計64名

一園内梅の木散歩

日程：2/18、2/25 実施回数：全2回

会場：園内 講師：大坪孝之氏（日本梅の会会長）

参加者：計117名

一梅まつり手作り工房

3-2 参照

一職人芸（あめ細工、べっこう飴）

日程：期間中の土日

会場：本館前 協力：小島政美氏

一江戸糸あやつり人形

日程：期間中の土日

会場：平右衛門広場北側付近 協力：上條充氏

一伝統の大道芸 猿まわし

日程：2/1～3/9（不定期）

会場：本館前芝生広場 協力：猿芸工房

一武蔵国府太鼓演奏会

日程：2/23 実施回数：全2回

会場：旧郵便取扱所前 協力：翔駒会、響会、睦会

一春のしらせコンサート

日程：2/22 実施回数：全2回

会場：本館前 協力：The Band Lab Japan

内容：東京外国語大学の学生によるアンサンブルステージ

### 3-4 共催・後援事業

#### ■府中市施行 70 周年記念武蔵府中鉄道模型博 2024 (共催)

担当：柏直揮

内容：府中を題材にしたジオラマの展示やプラレールの体験  
会場：本館 1 階特別展示室・本館 2 階企画展示室・本館 1 階大会議室等

日程：11/16～11/24 8日間 参加者：13,778 名

共催：武蔵府中鉄道模型博 2024 実行委員会

#### ■ホームムービーの日上映会「昭和の府中にタイムスリップ」(共催) 担当：荒一能

内容：府中で撮影された 8 ミリフィルム等の上映会

日程：2/23 実施回数：全 3 回

共催：任意団体むさし府中アルキヴィオ

会場：旧田中家住宅 参加費：無料 参加者：107 名

### 3-5 出版事業

#### ■府中市郷土の森博物館かれんだー (行事案内)

体裁：A4 版 4 頁と 6 頁 表 4 色・中 2 色刷り

発行：年 5 回

部数：計 55,000 部 担当：中村武史

#### ■あるむぜお 府中市郷土の森博物館だより No.148～151

体裁：A4 版 8～10 頁

発行日：6/20、9/20、12/20、3/20

部数：各 2,500 部 担当：花木知子

#### ■キッズむぜお (夏休みイベント案内)

体裁：A4 版 4 頁 4 色刷り 発行：6/28

部数：14,200 部 担当：石澤茉莉子

#### ■府中市郷土の森博物館紀要 第 38 号

体裁：A4 判 92 頁 発行日：3/21 部数：700 部

価格：400 円 担当：花木知子

題 目	執筆者
アジア・太平洋戦争下の学校生活―旧制明星中学校の事例―	高島秀樹
多摩川中流域の名号板碑をめぐって―秋留台地周辺・法台寺・無量光寺―	深澤靖幸
島嶼の神社に奉納・集積された中世の経典―東京都三宅村 (三宅島) 富賀神社旧蔵経典断簡―	加増啓二
写真から考察する戦前戦後の商家のくらし―蕪木家ファミリーヒストリー―	かぶらぎ みなこ
むかしの美容院・府中基地・八幡町の思い出―高橋隆則ライフヒストリー―	佐藤智敬

#### ■ブックレット 26「武蔵府中のケヤキ並木」

体裁：A5 判 64 頁 発行日：12/7 部数：1,000 部

価格：400 円 担当：深澤靖幸

#### ■ブックレット 27「古代たまの寺とみほとけ」

体裁：A5 判 64 頁 発行日：1/23 部数：1,500 部

価格：400 円 担当：石澤茉莉子

## 4 天 文

### 4-1 プラネタリウム運営

#### ■プラネタリウム投映番組

##### ○生解説プラネタリウム

―プラネでわっしょい! 夏まつり 担当：村井太一

投映期間：7/20～9/1 (全 39 回 / 4,084 名)

内容：夏の星空を舞台に開催されるお祭りで遊びながら、夏の天体や星座たちについて紹介。

―土星のわっ! 担当：相澤南美・上野アイ子

投映期間：9/3～12/1 (全 115 回 / 3,666 名)

内容：土星の環の消失について紹介。

―神話たっぷりうむ 〜ゼウス光臨〜 担当：上野アイ子

投映期間：12/4～3/9 (全 113 回 / 3,862 名)

内容：冬の星座とゼウスに関係する神話を紹介。

―今夜の星空とすばる 担当：塚田小扶里

投映期間：2/14～16 (全 3 回 / 124 名)

内容：すばるの見つけ方や人々の生活との関わりについて紹介。

―星空ヒストリア〜日本の星座〜 担当：村井太一

投映期間：2/14・15 (全 3 回 / 204 名)

内容：星座が 88 星座に制定されるまで日本ではどのような星座を使っていたのか、古い文献や記録など見ながら、星座の歴史を紹介。

―星空旅行〜世界の名所編〜 担当：上野アイ子

投映期間：2/15・16 (全 3 回 / 387 名)

内容：世界各地の星空を紹介。

―アークトゥルス〜覚えてもらえない星〜

担当：村井太一

投映期間：3/12～30 [次年度継続] (全 21 回 / 658 名)

内容：明るいの覚えてもらえないアークトゥルスを覚えてもらうべく、知名度が低い理由や魅力を紹介。

○今夜の星空と映像番組 担当：小林善紹

―今夜の星空と“プラネタリウムでチョコちゃんに叱られる! 2 チコとキョエの星空タイムトラベル 謎のラニアケア超銀河団”

投映期間：7/20～3/9 (全 187 回 / 6,772 名)

内容：今夜の星空解説とチョコちゃんが宇宙に関する疑問に答える映像番組。

―今夜の星空と“げんき げんき ノンタン きらきらシャンシャン おほしさま☆”

投映期間：7/20～3/30 [次年度継続] (全 87 回 / 3,689 名)

内容：今夜の星空解説とノンタンの映像番組。

―今夜の星空と“オトッペのウキウキオトペタリウム

―星座に音をつけよう YO! ―”

投映期間：7/20～9/1、12/4～3/30 [次年度継続] (全 86 回 / 4,530 名)

内容：今夜の星空解説とアニメ「オトッペ」のプラネタリウム版映像番組。



—今夜の星空と“ショーティと魔法のサンゴ礁”

放映期間:7/20～12/1、3/12～30〔次年度継続〕（全95回/6,726名）

内容：今夜の星空解説と海を汚され住処を追われたショーティ達が新たな住処を探す冒険の物語。

—今夜の星空と“天球のものがたり”

放映期間:9/3～3/30〔次年度継続〕（全164回/4,988名）

内容：今夜の星空解説と天球儀を通して、星座の歴史を辿っていく物語。

■放映スケジュール 担当：小林則子・塚田小扶里

☐＝生解説 映＝今夜の星空と映像番組

※プラネタリウム含む博物館本館は7/20から再開

—夏番組 7/20～9/1

放映時刻	8/28までの平日・土日祝	8/29・30
10:15	映 ノンタン	
11:30	映 ショーティ	映 ショーティ
13:00	映 オトッペ	映 オトッペ
14:15	☐ 夏まつり	☐ 夏まつり
15:30	映 チコちゃん2	映 チコちゃん2

※8/31以外の土・祝と8/13～16は16:45に追加放映「ショーティ」を、9/1以外の日曜日は16:45に追加放映「オトッペ」を実施。

—秋番組 9/3～12/1

放映時刻	平日	土日祝
10:15	団体予約枠 (10:00・11:30)	映 ノンタン
11:30	☐ 土星のわっ！	映 ショーティ
13:00	映 チコちゃん2	映 チコちゃん2
14:15	☐ 土星のわっ！	☐ 土星のわっ！
15:30	映 天球	映 天球

—冬番組 12/4～3/9

	平日	土日祝と冬休み
10:15	団体予約枠 (10:00・11:30)	映 ノンタン
11:30	☐ 神話	映 チコちゃん2
13:00	映 天球	映 オトッペ
14:15	☐ 神話	☐ 神話
15:30	映 チコちゃん2	映 天球

○プラネタリウム☆冬の生解説まつり

実施日：2/14～16

内容：「神話たっぷりうむ」に加えて、過去に放映した生解説プラネタリウム番組「今夜の星空とすばる」「星空ヒストリア～日本の星座～」「星空旅行～世界の各所編～」をリバイバル放映。

※ベビープラネタリウムも生解説まつり内で実施。

—春番組 3/12～次年度継続

	平日	土日祝と春休み
10:15	団体予約枠 (10:00・11:30)	映 ノンタン
11:30	☐ アークトゥルス	映 オトッペ
13:00	映 ショーティ	映 ショーティ
14:15	☐ アークトゥルス	☐ アークトゥルス
15:30	映 天球	映 天球

■学習放映

※学校長期休業中と、曼珠沙華・梅まつり期間の午後を除いて、平日のどの放映時間でも学校利用の場合は予約を受付。

放映担当：上野アイ子・相澤南美・塚田小扶里

—幼児向け「星空の生解説と“すてきなぼうえんきょう”」

放映期間：9/3～3/21（全8回/452名）

内容：のぞみちゃんが望遠鏡のえんくんと一緒に星の世界へ望遠鏡の直し方を探しに行くお話。前半は幼児向けに今夜の星空を紹介。※10/23に視察1名あり。

—幼児向け 生解説プラネタリウム「プラネタリウムであそぼう！」

放映期間：9/3～3/21（全6回/295名）

内容：文科省により示された「幼児期の終わりまでに育ってほしい姿」の要素を盛り込んだ、幼児が楽しみながら星空や宇宙に親しめる番組。

—小学校4年生向け「月と星」

放映期間：9/3～3/21（全26回/2,294名）

内容：4年生で学習する月と星について観察を交えながら解説。

—小学校6年生向け「太陽と月の形」

放映期間：9/3～3/21（1回/72名）

内容：6年生で学習する太陽と月の形について宇宙空間の視点も含めて解説。

—中学校向け「太陽・月・星についての復習と宇宙旅行」

放映期間：9/3～3/21（0回/0名）

内容：小学校での学習を復習し、地球や宇宙に興味を持ち、中3の学習へ繋げる番組。

—中学生向け「天体の動きと地球の自転・公転」

放映期間：9/3～3/21（1回/151名）

内容：中学校3年生で学ぶ天体の動きと地球の自転・公転についてシミュレーションを交えながら解説。

—中学生向け「南半球での星座の見え方と天体の動き」

放映期間：9/3～3/21（0回/0名）

内容：北半球での天体の動きや星座を見たあとに、南半球での天体の動きや南天の星座を解説。

—一般番組

放映期間：9/3～3/21（全22回/1,669名）

内容：学校団体向けに通常放映の内容（チコちゃん、ノンタンなど）を放映。

## ■特別放映

ーベビープラネタリウム「げんき げんき ノンタン きらきら シャンシャン おほしさま☆」

日 程：7/21・28、8/4・11・25、9/22、10/20、11/3、12/1、1/5、2/2、3/16(全12回/1,411名)

参加費：通常投映と同じ 担当：上野アイ子

内容：乳幼児連れのご家族向けに、通常投映でも投映している「ノンタン」の映像番組を投映。

ーベビープラネタリウム「ほしのおねえさん・おにいさんといっしょ」

日 程：8/18、9/8、10/6、11/17、12/15、1/19、2/16、3/30(全8回/853名)

参加費：通常投映と同じ 担当：上野アイ子

内容：乳幼児連れのご家族向けに、楽しい音楽や手遊びをする中で星や星座や宇宙を感じられる番組。

ー中秋の名月

日程：9/15～17(全3回/416名)

参加費：通常投映と同じ 担当：村井太一

内容：中秋の名月にちなんで、お月見の由来や、どうして月に模様があるのかななどを紹介。投映終了後に、抽選で各回7名にSORA-Qの1/1スケールモデルの操作体験を実施。

ー市民文化の日無料投映

日程：10/13(全5回/895名)

参加費：無料 担当：上野アイ子

内容：市民文化の日に観覧無料で全ての番組を投映。

ープラレール映像投映

日程：11/16～24(全12回/2,584名)

参加費：無料 担当：村井太一

内容：鉄道模型博に合わせ、プラレールに取り付けて撮影した映像をドームで投映。

ー熟睡プラ寝たリウム

日程：11/22～24(全3回/173名)

参加費：通常投映と同じ 担当：上野アイ子

内容：勤労感謝の日に合わせ、眠るためのプラネタリウムを投映。

ークリスマス星空コンサート

日程：12/22(全2回/351名)

参加費：大人1,200円、子供600円 担当：村井太一

内容：府中の森芸術劇場 presents でコンサートを開催。「ファミリータイム」と「しっとりタイム」にわけて実施。

ー天文講座 大人のための星空入門

日程：1/18、2/9(全2回/310名)

参加費：通常投映と同じ

担当：塚田小扶里・上野アイ子・村井太一

内容：大人向けの講座として初開催。1回目は2025年の天象について、2回目は府中市制70周年に合わせて過去70年間の宇宙イベントについて紹介。

ーナイトプラネタリウム

日程：2/15・16・22～24(全10回/1,188名)

参加費：無料 担当：小林善紹

内容：梅のライトアップに合わせ、星図を使いながら今夜の星空を解説。

ー東日本大震災特別番組「星空とともに」

日程：3/8(1回/55名)

参加費：無料 担当：村井太一

内容：仙台市天文台が制作した東日本大震災の日の星空とエピソードを紹介した番組。

ー東日本大震災特別番組「星よりも、遠くへ」

日程：3/9(1回/156名)

参加費：無料 担当：村井太一

内容：仙台市天文台が制作した「星空とともに」の第二章となるプラネタリウム版ドキュメンタリー作品。

## ■講演会

ー「宇宙人はいますか？」

日程：11/4(1回/193名)

講師：縣秀彦氏(国立天文台准教授)

参加費：通常投映と同じ 担当：小林善紹

内容：宇宙人の謎について科学的観点から紹介した講演会。

## 4-2 天文普及事業

### ■移動天体観望会

担当：村井太一

日程：4/28、5/17、5/26、7/27、8/18・22、9/6・12・21、10/19・30、11/3・8・10・23、12/14、1/17・24・25、3/1・8・22・23 計22件(市内13カ所、市外9カ所、中止3件)※3/22・23は同じ場所に出動。

利用料：市内無料、市外10,000円 参加者：3,170名

協力：博物館ボランティア天文班

内容：移動天文観測車ペガサスⅡで出向き、観望会を実施。

### ■星空観望会

担当：相澤南美・村井太一

日程：7/7、8/12、9/17、12/28全4回(中止5回)

参加費：大人300円、中学生以下150円

参加者：379名

内容：各月に見頃を迎えている天体を望遠鏡で観察。観察予定の天体についてモニターで事前に紹介。

### ■太陽観望会

担当：村井太一

日程：6/8・22、7/6・27、8/10・24、9/7・23、10/12・27、2/11、3/30 全12回(中止2回)

参加費：無料 参加者：2,170名

協力：博物館ボランティア天文班

内容：望遠鏡を使って太陽の黒点やプロミネンスを観察。

### ■ボランティアによる星空観望会

担当：村井太一 日程：2/22 参加費：無料

参加者：258名 協力：博物館ボランティア天文班

内容：梅まつりライトアップに併せ、夜間に望遠鏡で天体観望を実施。

### ■スタッフトーク 担当：村井太一

ー光学式プラネタリウム100周年と府中

日程：6/15(全2回)

参加費：無料 参加者：計32名

内容：プラネタリウムの歴史や府中との関わりを紹介。  
—隕石ってどんな石？  
日程：1/11（全2回）  
参加費：博物館入場料のみ 参加者：計34名  
内容：参加者に本物の隕石を見てもらい、触ってもらいながら解説。

#### ■出張！博物館体験 担当：小林善紹

日程：4/6～5/26〔前年度から継続〕  
会場：ミッテン府中 参加者計：1,202名  
内容：本館の大規模改修に伴う完全休館期間の土日祝、ミッテン府中と協力し、イベントスペースにてイベントを実施。

#### —星空観望会

担当：相澤南美 実施回数：全2回  
参加費：無料 参加者：計201名  
内容：ミッテン屋上に設置した望遠鏡で見ごろの星雲や星団等を見る観望会を実施。

#### —星座ぬりえをしよう！

担当：上野アイ子 実施回数：全2回  
参加費：無料 参加者：計67名  
内容：プラネタリウムで登場する星座絵に色を塗る。

#### —宇宙折り紙で飾り付け！

担当：小林善紹 実施回数：1回  
参加費：無料 参加者：54名  
内容：パーティの飾り付けにも使える宇宙に関するものを折り紙工作する。

#### —本物の隕石にさわろう！

担当：村井太一 実施回数：全2回  
参加費：無料 参加者：計313名  
内容：展示パネルや実際に触ってもらいながら、スタッフが隕石について紹介。

#### —本物の隕石にさわろう！スタッフトーク

担当：村井太一 実施回数：全4回  
参加費：無料 参加者：計88名  
内容：参加者に本物の隕石を見てもらい、触ってもらいながら解説。

#### —星座早見盤を作ろう！

担当：塚田小扶里 実施回数：1回  
参加費：500円 参加者：14名  
内容：Vixen 星座早見盤キットを組み立てた後、スクリーンに映した今夜の星空で使い方を紹介。

#### —惑星バスボムを作ろう！

担当：相澤南美 実施回数：全3回  
参加費：200円 参加者：計57名  
内容：惑星に見立てたカラフルなバスボムを制作。

#### —ミニプラネタリウム「今夜の星空案内」

担当：塚田小扶里 実施回数：全32回  
参加費：無料 参加者：計408名  
内容：4mのエアドームを使って今夜の星空を紹介。

#### ■「＼おいでよ／宇宙わくわくイベントベース」

担当：小林善紹 日程：6/1～7/15  
参加者：計607名 内容：本館改修工事期間中の土日祝、園内施設で天文イベントを実施。

#### —星座ぬりえをしよう！

担当：上野アイ子 日程：6/1、7/13（全2回）  
参加者：計118名 参加費：無料  
内容：上記参照。

#### —ミニプラネタリウム「今夜の星空と夏番組予告編」

担当：塚田小扶里 日程：6/2～7/15（全38回）  
参加費：無料 参加者：計434名  
内容：4mのエアドームを使って今夜の星空と夏番組を紹介。

#### —「＼おいでよ／宇宙わくわくイベントベース」スタンプカード特典 ミニプラネタリウム10分間貸切放映

担当：小林善紹 日程：6/2  
参加費：無料 参加者：計3名  
内容：令和6年度に実施していたスタンプカード特典で、日程がなかった1組に対して、ミニプラネタリウム10分間貸切を実施。

#### —星砂で星座を作ろう！

担当：相澤南美 日程：6/29（全2回）  
参加費：900円 参加者：計52名  
内容：今夜の星空を簡単に紹介した後、星の形の砂、星砂を使って、星座を作る。

#### ■ワークショップ

#### —宇宙樹のカプセルを入替えよう！

担当：小林善紹・村井太一 日程：8/6、11/3（全4回）  
参加費：無料 参加者：計92名  
内容：8月は「海や川の星座ぬりえ」を、11月は「オリジナル宇宙探査ロボットを描こう」をテーマに、宇宙樹のカプセルに入れる作品を制作。

#### —「みんなで作ろう！天体望遠鏡」

担当：村井太一 日程：8/17  
参加費：4,000円 参加者：26名  
内容：望遠鏡の仕組みを紹介。第1部ではコルキットスピカ望遠鏡を組み立て、第2部では制作した望遠鏡を使った観望会を実施。過去に望遠鏡を組み立てた参加者（7名）は、第2部のみの参加も可能とした。

#### ■やすらぎ亭2階出張天文展示コーナー

大規模改修に伴う本館休館期間に、園内やすらぎ亭2階で出張展示を実施。

#### —マルチスライド投映機展示

担当：上野アイ子 会期：6/1～7/15 39日間  
内容：プラネタリウムリニューアル前に使用されていたマルチスライド投映機の展示。

#### —プラネタリウム100周年と府中 クイズ展示

担当：村井太一 会期：6/1～7/15 39日間  
内容：プラネタリウムの歴史や府中との関わりをクイズ形式で紹介。

#### —プラネタリウム100周年と府中 年表展示

担当：村井太一 会期：6/1～7/15 39日間  
内容：プラネタリウムと府中市の歴史を年表にまとめて紹介。

#### —プラネタリウム100周年 マッチ棒劇場 映像展示

担当：相澤南美 会期：6/1～7/15 39日間  
内容：光学式プラネタリウムの歴史を親しみやすく紹介

するマッチ棒を用いた人形劇の上映。

#### ープラネタリウム 100 周年トレーラー (JPA) 映像展示

担当：相澤南美 会期：6/1～7/15 39 日間

内容：日本プラネタリウム協議会 (JPA) 製作の、プラネタリウム 100 周年記念映像の上映。

### ■天文展示コーナーなど

#### ープラネタリウム 100 周年と府中 クイズ展示

担当：村井太一 会期：7/20～12/13 128 日間

内容：前頁参照。

#### ープラネタリウム 100 周年と府中 年表展示

担当：村井太一 会期：7/20～12/13 128 日間

内容：前頁参照。

#### ープラネタリウム 100 周年 マッチ棒劇場 映像展示

担当：相澤南美 会期：7/20～12/13 128 日間

内容：前頁参照。

#### ープラネタリウム 100 周年トレーラー (JPA) 映像展示

担当：相澤南美 会期：7/20～1/4 140 日間

内容：上記参照。

#### ー生解説プラネタリウム関連展示「プラネでわっしょい！夏まつり コソコソ裏話クイズ」

担当：鈴木麻菜美 会期：7/20～9/1 39 日間

内容：令和 6 年度夏の生解説番組に関連した情報をクイズ形式で展示。

#### ー SORA-Q 1/1 スケールモデル展示

担当：小林善紹

会期：8/29～3/30 [次年度継続] 182 日間

内容：「SORA-Q Thank You アンバサダー」として提供された月面探査機模型の展示。

#### ー不思議な？惑星総選挙

担当：村井太一 会期：9/21～3/9 144 日間

参加者：計 1,867 名

内容：普段見慣れている惑星の姿とは少し違った惑星の画像を用いて、一番不思議と感じる惑星を選挙形式で決定。

#### ー「土星なりきりリング (土星の環の模型)」の設置

担当：上野アイ子・相澤南美

会期：10/12～12/1 44 日間

内容：来館者が土星の環の模型をかぶり、土星になったつもりで環の消失を再現し、撮影したものを SNS に掲載するとポストカードをプレゼント。

#### ー絵本を置いたキッズスペースの設置

担当：上野アイ子・小林善紹・相澤南美

会期：12/7～15 7 日間

内容：ノンタンや音にまつわる絵本を置いたキッズスペース。

#### ー準天頂衛星「みちびき」のジオラマ展示

担当：塚田小扶里

会期：12/25～3/30 [次年度継続]

内容：NEC 府中事業場から準天頂衛星「みちびき」の活用を紹介したジオラマを借用して展示。

#### ー準天頂衛星「みちびき」紹介動画

担当：塚田小扶里

会期：12/28～3/30 [次年度継続] 79 日間

内容：ジオラマ展示に合わせて、準天頂衛星「みちびき」の活用内容を動画で紹介。

#### ー NEC の宇宙事業紹介動画をプラネタリウム投映前に上映

担当：塚田小扶里

会期：1/17～30、3/5～30 [次年度継続] 34 日間

内容：ジオラマ展示に合わせ、NEC の宇宙事業に関する紹介動画を紹介。

#### ーアークトゥルス～覚えてもらえない星～ 特別企画 第一弾 アークトゥルス知名度調査

担当：村井太一 会期：2/14～3/9 24 日間

参加者：計 285 名

内容：当館の利用者のアークトゥルスの知名度を調査、発表した。

#### ーアークトゥルス～覚えてもらえない星～ 特別企画 第二弾 クイズ・アークトゥルス

担当：村井太一

会期：3/12～30 [次年度継続] 15 日間

内容：投映では紹介していない、アークトゥルスに関するクイズ形式で紹介。

#### ー市民協働コーナー「新しい星座を描こう」第二弾 クイズ・アークトゥルス

担当：鈴木麻菜美

会期：3/12～30 [次年度継続] 15 日間

参加者：計 120 名

内容：牛飼い座のエリアにある星をつないで新しい星座を描く。

## 4-3 その他

### ■開催協力事業

#### ー「宇宙の日」記念 全国小・中学生 作文絵画コンテスト

担当：村井太一

期間：12/14～1/26 展示 応募者：37 名

主催：宇宙航空研究開発機構

会場：プラネタリウムロビー

### ■資料収集

#### ー天体写真撮影

担当：村井太一

実施日：8/15、10/13 (全 2 回)

内容：8/15 は木星と火星の接近を、10/13 は紫金山・アトラス彗星の撮影を行った。

## 5 協力事業

### 5-1 学校協力事業

移動天文観測車ペガサスⅡの派遣 (4-2 参照) の他、総合学習・郷土学習・体験学習・出前授業に対応した。前館長である特任学芸員の小野一之が、市内外を問わず、出前授業を行った。

### ■協力実績

ー体験学習 (石臼体験) 計 828 名

月日	学校	人数
10/8	府中市立武蔵台小学校	44
11/21	明星学苑小学校	113

11/29	稲城市立第一中学校	28
12/6	新座市立野火止小学校	89
1/17	川崎市立西野川小学校	62
1/31	府中市立第五小学校	135
2/6	東久留米市立第一小学校	90
2/12	新座市立栄小学校	53
2/20	稲城市立第六小学校	79
2/28	府中市立四谷小学校	135

—特別授業 計 288 名

月日	学校	人数	内容
10/18	府中市立第一小学校	175	100 年の移り変わり解説
11/21	明星学苑小学校	113	100 年の移り変わり解説

—出前授業 計 498 名

月日	学校	人数	内容
9/21	府中市立日新小学校	83	くらやみ祭
10/11	府中市立府中第四小学校	91	くらやみ祭
10/17	府中市立白糸台小学校	100	くらやみ祭
10/25	国分寺市立第十小学校	70	くらやみ祭
11/22	府中市立府中第六小学校	80	くらやみ祭
11/28	目黒区立下目黒小学校	74	くらやみ祭

—教員研修等 5 名

月日	学校	人数	内容
7/25	府中市立小柳小学校	5	展示撮影

—教員のための博物館の日 計 16 名

月日	学校	人数
8/16	教員等	16

—資料・教材貸出 全 5 件

月日	学校	内容
10/17～20	府中市立府中第七小学校	むかしの道具
10/20～29	世田谷区立世田谷小学校	くらやみ祭 DVD
11/1～7	府中市立矢崎小学校	むかしの道具
11/19～12/4	三鷹市立第五中学校	隕石
12/1～15	府中市立武蔵台小学校	むかしの道具

—ベガサスⅡ派遣 計 150 名

月日	学校	人数	内容
1/17	むさしの学園小学校	150	星空観望会

## 5 - 2 多摩川ふれあい教室

平成 7 年（1995）8 月から旧府中尋常高等小学校教室に多摩川に関する情報の提供や疑似体験ができる「多摩川ふれあい教室」を開設し、土・日・祝を主に公開している。毎月「定例観察会」「クラフト教室」を実施。国土交通省京浜河川事務所が N P O 法人多摩川センターに

事業を委託する形で運営されている。

担当：中村武史

実施日：4/28～3/30 の土・日・祝日（全 94 回）

参加者：7,866 名

## 5 - 3 市史編さん事業

平成 27 年度より 10 年計画でスタートした、府中市史編さん事業に、特別専門部会員として協力した。

深澤靖幸（中世専門部会）・中村武史（自然専門部会）・佐藤智敬（民俗専門部会）・花木知子（近世専門部会）

## 5 - 4 開催協力事業

### ■コカリナコンサート

実施日：6/23 主催：コカリナサークルくすみ

会場：旧府中尋常高等小学校校舎ほか

### ■市民文化の日 2024

実施日：10/13 主催：府中市 会場：本館・園内

### ■東京文化財ウィーク 2024

実施日：10/26～11/4

主催：東京都教育委員会

会場：本館 2 階常設展示室・園内復元建築物

### ■東京ヘリテージマネジャー養成講座

実施日：10/19 主催：東京建築士会

会場：旧田中家住宅ほか復元建築物

### ■大学協力事業

協力件数：8 件 博物館見学・実習ほか

## 5 - 5 学芸員派遣

学芸活動の成果を幅広く普及するとともに、博物館利用を促すことを目的として、講師・委員等として派遣した。

### ■講師派遣 7-2 調査・研究成果の公開 参照

### ■委員会等への派遣協力

委員等	派遣職員
府中市立矢崎小学校スクールコミュニティ協議会委員	田中博幸
府中市観光振興プラン検討協議会委員	田中博幸
多摩川河川整備計画有識者会議委員	深澤靖幸
羽村市史編さん委員会委員	深澤靖幸
世田谷区史編さん委員会委員	深澤靖幸
清瀬市史編さん委員会専門部会執筆専門員	深澤靖幸
八王子市博物館協議会委員	深澤靖幸
国史跡武蔵国府跡保存整備活用検討会議委員	深澤靖幸
江戸東京たてもの園外部評価委員	深澤靖幸
北上市史編さん執筆協力員	荒一能
東京都多摩公立博物館協議会企画委員	石澤茉衣子



## 5-6 学芸員実務実習の受入

学芸員資格取得を目的とする学芸員実務実習生の受入を行った。

担当：荒一能

期間：7/24～8/4 延べ10日間 受入人数：6名

内容：考古・歴史・民俗・自然資料の取扱い、プラネタリウム入場・体験学習補助等

## 5-7 展示解説

展示解説員による常設展示室及び、園内復元建築物の解説を無料で行った。定時解説の他、予約団体や随時申込を受け付けた。

参加者：常設展示室 7/20～3/30 295件 6,262名  
(大人961名、子ども5,301名)／園内 6/1～3/30  
103件 2,407名 (大人464名、子ども1,943名)

合計 398件 8,669名

## 6 収蔵資料の公開・利用

### 6-1 資料の貸出

貸出件数：3件 貸出先：葛飾区郷土と天文の博物館ほか

### 6-2 写真資料の貸出

貸出件数：14件 貸出先：光文書院ほか

### 6-3 資料の閲覧

閲覧件数：23件 閲覧者：新宿区立新宿歴史博物館ほか

## 7 調査研究

府中市から受託した「武蔵国府や宿場町としての特色をもつ府中の歴史・民俗・自然」を基本テーマとした調査研究事業につき、市民の期待に応える形で積極的に行い、展示・講座・出版等の方法で還元を図っている。

### 7-1 調査・研究

#### ■ 古代中世武蔵国府に関する研究

担当：深澤靖幸・石澤茉衣子

古代国府・中世府中に関する考古学資料・文献史料の調査研究。

#### ■ 近世府中宿に関する研究 担当：花木知子

博物館保有古文書及び現地調査を通して、府中宿の新たな歴史解明につとめた。

#### ■ 府中市内民俗調査 担当：佐藤智敬・荒一能

くらやみ祭・どんど焼き（サイノカミ）等の祭礼行事や民俗資料を通じた市内の調査を継続して実施。

#### ■ 府中市の自然調査 担当：中村武史

①博物館自然観察指導員・市民団体（府中野鳥クラブ）による協力体制のもと継続。主な継続調査は、郷土の森博物館園内における野鳥の月例調査（バードセンサス）。不定期ながら、環境省委託の認定者による園内鳥類標識調査を、継続して実施した。

②特別展に関わる昆虫標本整理と修復及び野鳥データの修整を一部行った。

#### ■ 中世石塔の調査 担当：深澤靖幸

『武蔵府中中世石塔』刊行後に確認された中世石塔を調査し、『新府中市史研究』5号にまとめた。また、多摩川中流域に分布する名号板碑を分析し、『府中市郷土の森博物館紀要』第38号にまとめた。

#### ■ 旧河内家住宅に関する調査 担当：荒一能

復元建物展示「カイコとくらししたむかしの農家」の開催に伴い、明治末に旧河内家住宅へ施された養蚕のための改築と、その頃に府中市域で営まれていた養蚕について整理した。

#### ■ 馬場大門のケヤキ並木に関する調査 担当：深澤靖幸

特別展「武蔵府中のケヤキ並木」開催に伴い、ケヤキ並木について総合的な調査・研究を行った。

#### ■ 古代仏教遺跡等に関する調査 担当：石澤茉衣子

特別展「古代たまのみほとけ」の開催に伴い、府中市内ほか多摩地域を主とした古代仏教関係の考古資料について調査・研究動向を整理した。

#### ■ 府中に関わる合戦・訴訟の調査 担当：花木知子

企画展「戦いと争い」の開催に伴い、将門の乱からアジア・太平洋戦争までを時間軸に沿って調査・整理した。

#### ■ 館蔵資料の調査・検討

担当：深澤靖幸・花木知子・佐藤智敬・荒一能・石澤茉衣子

①館蔵考古資料の再整理を進めた。

②博物館保有古文書の整理・分析を進め、データベース化を行った。

③府中市に関する記念品を再整理し、ミニ展「府中市の70年」を開催した。

### 7-2 調査・研究成果の公開

#### ■ 講演・口頭発表

月日	名称・主催／テーマ	派遣職員
4/26	ふちゅうカレッジ／国府と宿場の町府中	荒一能
4/21	杉並郷土史会歴史講演会／甲州街道府中宿とその諸相	花木知子
6/2	府中市史談会談話会／登用前の川崎平右衛門	花木知子
7/7	府中市史談会談話会／府中と用水路	佐藤智敬
8/3	小金井市教育委員会市民アカデミー／小金井小次郎	花木知子
11/7	国際基督教大学アジア文化研究所シンポジウム／正徳五年の秣場騒動	花木知子

11/8	国際基督教大学アジア文化研究所シンポジウム／ウラ甲州街道府中宿	花木知子
11/10	世田谷区遺跡調査・研究発表会／奈良・平安時代の世田谷	深澤靖幸
11/15	府中市史談会／史跡見学会（高幡不動尊）	深澤靖幸
11/20	小金井市教育委員会市民アカデミー／小金井小次郎	花木知子
12/4・11	小金井市公民館東分館市民講座／小金井周辺の伝承を学ぶ	佐藤智敬
12/14	東京外国語大学世界教養プログラム／武蔵府中の年中行事	佐藤智敬
2/5	杉並郷土史会歴史講演会／府中の事件にみる江戸時代の社会	花木知子
3/9	川崎平右衛門研究会「埼玉の川崎平右衛門」／「埼玉の川崎平右衛門」報告コメント	花木知子
3/16	東京中世史研究会／妙国寺の中世瓦	深澤靖幸
3/29	府中市史談会公開講座／古代たまの寺とみほとけ	石澤菜衣子

### ■執筆（館外出版物）

- ・「府中御殿」『徳川御殿の考古学』（吉川弘文館発行）  
深澤靖幸
- ・『『新編武蔵風土記稿』にみる中世城跡と屋敷跡』『季刊考古学』第170号（雄山閣発行） 深澤靖幸
- ・「〈資料紹介〉『武蔵府中の中世石塔』補遺」『新府中市史研究』第5号 深澤靖幸
- ・「「教員のための博物館の日」を通じた学習利用への普及」『ミュージアム多摩』46（東京都三多摩公立博物館協議会発行） 荒一能
- ・『新府中市史 民俗編』（府中市発行） 佐藤智敬（分担執筆）
- ・『新府中市史 近世通史編』（府中市発行） 花木知子（分担執筆）
- ・『新編北上市史 特別編民俗』（北上市発行） 荒一能（分担執筆）

## 8 博物館ボランティアの活動

ボランティア活動は、博物館の事業運営への市民参加を目的とする。平成10年度に古文書整理のグループができ、12年度より資料整理班・体験学習班・園内景観班とともに古文書整理班として組織された。その後平成15年度に展示解説班が、17年度に古文書整理班の新たなグループが、18年度に天文班が組織された。

### ■民俗資料整理グループ

メンバー：14名 活動日：毎週金曜日  
活動日数：31日 延人数：93名  
内容：民俗資料の収集・調査・展示等

### ■体験学習グループ

メンバー：6名 活動日：毎月第2日曜日他  
活動日数：32日 延人数：91名  
内容：ふるさと体験館「昔遊びをしよう」等

### ■復元建築グループ

メンバー：18名 活動日：毎週火・木・土曜日  
活動日数：102日 延人数：621名  
内容：茅葺農家のくん煙等

### ■園内景観グループ

メンバー：15名 活動日：毎週木曜日  
活動日数：36日 延人数：232名  
内容：花壇や畑の運営等

### ■古文書整理グループ

メンバー：31名  
活動日：①第1・3木曜日②第2・4土曜日③第2・4水曜日  
活動日数：51日 延人数：331名  
内容：収蔵未整理の古文書資料の解説・分類

### ■天文グループ

メンバー：20名 活動日数：38日 延人数：147名  
活動日・内容：4-2 天文普及事業（移動天体観望会・太陽観望会）参照

### ■その他

メンバー：7名 活動日：随時  
活動日数：23日 延人数：23名  
内容：体験館事業補助等

# 利 用 状 況

※本館改修工事のため、5/31 まで全館休館。6/1 ～ 7/15 は園内のみ再開。プラネタリウムは、4/1 ～ 7/19 休映。  
7 月の常設展示室入場者及びプラネタリウムの利用者数は全館開館した 7/20 以降の数値である。

区分			4 月	5 月	6 月	7 月	8 月	9 月	上期計	10 月	11 月	12 月	1 月	2 月	3 月	下期計	合計
博物館	個人	大人	-	-	28,234	11,855	16,053	14,605	70,747	7,956	7,112	2,111	10,000	25,807	17,097	70,083	140,830
		(市民優待)	-	-	6,566	2,322	3,384	3,764	16,036	2,110	3,048	1,094	2,355	6,908	5,199	20,714	36,750
		大人計	0	0	34,800	14,177	19,437	18,369	86,783	10,066	10,160	3,205	12,355	32,715	22,296	90,797	177,580
		子供	-	-	3,294	4,701	7,605	2,683	18,283	588	2,143	378	615	1,441	1,555	6,720	25,003
		個人計	0	0	38,094	18,878	27,042	21,052	105,066	10,654	12,303	3,583	12,970	34,156	23,851	97,517	202,583
	団体	大人	-	-	51	92	0	96	239	205	202	37	15	236	103	798	1,037
		子供	-	-	93	413	32	510	1,048	1,651	1,436	555	188	491	463	4,784	5,832
		団体計	0	0	144	505	32	606	1,287	1,856	1,638	592	203	727	566	5,582	6,869
	減免	大人	-	-	6,809	1,870	2,497	4,676	15,852	4,742	3,068	2,187	4,351	10,180	5,796	30,324	46,176
		子供	-	-	2,488	2,202	3,217	2,138	10,045	2,375	2,618	906	1,324	2,107	1,832	11,162	21,207
		減免計	0	0	9,297	4,072	5,714	6,814	25,897	7,117	5,686	3,093	5,675	12,287	7,628	41,486	67,383
	無料	4 歳未満	-	-	4,983	5,812	8,674	4,035	23,504	841	2,860	594	974	2,204	2,646	10,119	33,623
	博物館計		0	0	52,518	29,267	41,462	32,507	155,754	20,468	22,487	7,862	19,822	49,374	34,691	154,704	310,458
	博物館前年度		10,889	21,638	50,000	35,861	34,403	34,945	187,736	10,158	16,605	4,948	13,506	48,796	7,481	101,494	289,230
	増減%		-100.0%	-100.0%	5.0%	-18.4%	20.5%	-7.0%	-17.0%	101.5%	35.4%	58.9%	46.8%	1.2%	363.7%	52.4%	7.3%
	開館日数		-	-	26	23	28	28	105	27	26	20	24	28	26	151	256
	一日平均		-	-	2,020	1,272	1,481	1,161	1,483	758	865	393	826	1,763	1,334	1,025	1,213
プラネタリウム	個人	大人	-	-	-	1,454	4,654	3,157	9,265	1,671	1,860	1,065	1,524	2,950	1,856	10,926	20,191
		子供	-	-	-	894	3,076	1,268	5,238	490	743	414	511	796	811	3,765	9,003
		個人計	0	0	0	2,348	7,730	4,425	14,503	2,161	2,603	1,479	2,035	3,746	2,667	14,691	29,194
	団体	大人	-	-	-	149	249	111	509	113	186	31	11	42	36	419	928
		子供	-	-	-	365	346	651	1,362	1,251	880	450	127	413	322	3,443	4,805
		団体計	0	0	0	514	595	762	1,871	1,364	1,066	481	138	455	358	3,862	5,733
	減免	大人	-	-	-	481	1,084	957	2,522	1,380	1,914	415	582	2,351	1,255	7,897	10,419
		子供	-	-	-	290	649	356	1,295	360	701	161	118	434	394	2,168	3,463
		減免計	0	0	0	771	1,733	1,313	3,817	1,740	2,615	576	700	2,785	1,649	10,065	13,882
	無料	4 歳未満	-	-	-	400	1,308	538	2,246	292	1,003	137	185	300	237	2,154	4,400
	プラネ計		0	0	0	4,033	11,366	7,038	22,437	5,557	7,287	2,673	3,058	7,286	4,911	30,772	53,209
	プラネ前年度		3,049	4,251	5,849	7,006	10,246	1,619	32,020	-	-	-	-	-	-	-	
	増減%		-100.0%	-100.0%	-100.0%	-42.4%	10.9%	334.7%	-29.9%	-	-	-	-	-	-	-	
	投映日数		-	-	-	10	28	28	66	27	26	20	23	28	26	150	216
一日平均		-	-	-	403	406	251	340	206	280	134	133	260	189	205	246	
常設展示室入場者			0	0	0	3,697	9,897	7,909	21,503	5,674	6,307	3,487	7,487	12,748	9,335	45,038	66,541





リフレッシュオープン時の告知



特別展「鳥満員！昆虫レストラン」



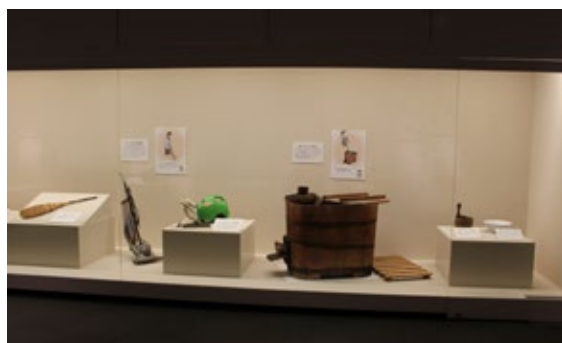
特別展「武蔵府中のケヤキ並木」



特別展「古代たまとみほとけ」



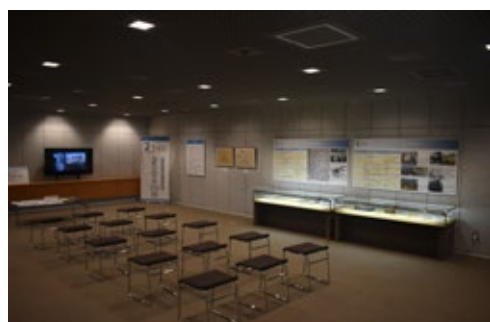
企画展「戦いと争い」



企画展「ちょっとむかしの暮らしその6」



復元建物展示「カイコとくらししたむかしの農家」



ミニ展「府中市の70年」





プラネタリウム☆冬の生解説まつり



「土星のわっ!」なりきりリング



生解説プラネタリウム  
「プラネでわっ! 夏まつり」



武蔵府中鉄道模型博 2024  
「プラレール用のペーパークラフトを作ろう!」



出張! 博物館体験「竹細工」



出張! 博物館体験「博物館の資料にさわろう」